

WEATHERPOINT

1. Applications

- Weatherpoint est un matériau de jointolement facile à utiliser qui a été développé spécifiquement pour les allées, mais peut également être utilisé pour les sentiers et terrasses
- Weatherpoint Fine Joint est un matériau de jointolement élastique, conçu spécifiquement pour les joints fins, pour les terrasses et les sentiers

2. Propriétés

- Pose rapide dans tous types de temps
- Utilisez Weatherpoint pour des joints de 10 à 30 mm, avec une profondeur de 30 mm minimum
- Utilisez Weatherpoint Fine Joint pour des joints de 5 à 20 mm, avec une profondeur de 20 mm minimum (peut être utilisé si la profondeur des joints est de 18 mm, si les dalles sont collées ou si une couche adhésive est appliquée)
- Le sol doit être perméable
- Si le pavé est utilisé pour une allée, le pavé doit être installé sur une couche de stabilisé complète.
- Produit approprié pour les dalles et pavés avec une densité élevée, tels que les dalles en céramique et les pavés en béton moulé.
- Quand il y a des matériaux poreux (ex. pierre naturelle, béton pressé) adjacents à la surface traitée, ces matériaux doivent être couverts lors de l'installation du Weatherpoint pour éviter les tâches.
- Un seul composant
- Weatherpoint : carrossable
- Weatherpoint Fine Joint : flexibilité élevée
- Résistant au gel

3. Couleurs et granulométrie disponibles

Vous trouverez toutes les couleurs et granulométrie disponibles sur notre site : <https://shop.marshalls.be/fr-be/search?q=weatherpoint>

4. Pose

Prévoyez toujours une zone de test pour évaluer l'adéquation.

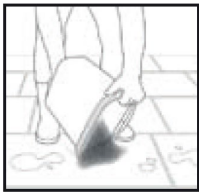
La température minimale de pose est de 0°C.

Attention – Lors de l'utilisation du produit par des températures élevées, la matière séchera très rapidement. Il est donc impératif de ne traiter que de petites superficies à la fois, ce afin que la surface à traiter puisse rester humidifiée de manière continue. Si cela n'est pas respecté, le produit séché tachera la surface de vos dalles/pavés.

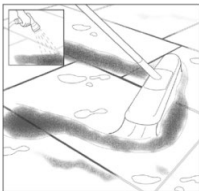
WEATHERPOINT



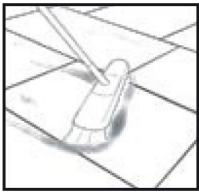
1. Arrosez le pavé jusqu'à saturation. ATTENTION – Si le pavé n'est pas bien mouillé, des tâches apparaîtront temporairement.



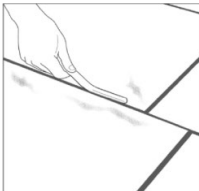
2. Répartissez les seaux sur la surface à jointoyer et retirez déjà le Weatherpoint. De cette façon, vous pouvez travailler plus rapidement. Ouvrez le seau et l'emballage sous vide dès que vous commencez. Étalez le matériau Weatherpoint sur la surface.



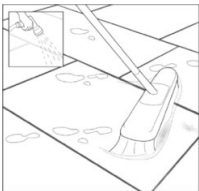
3. Balayez le produit dans les joints avec un balai à poils durs. Assurez-vous que le pavé reste mouillé à tout moment. Ainsi, le produit glissera facilement dans les joints. Balayez les joints en diagonale (45°). Assurez-vous que les joints sont tout à fait remplis. Utilisez le produit dans l'heure qui suit l'ouverture de l'emballage.



4. Remettez le produit restant dans le seau. Remplissez le seau d'eau, de façon à ce que le produit soit couvert d'eau d'au moins 8 cm. Le produit peut ainsi être conservé jusqu'à 1 mois après ouverture.



5. Pressez les joints avec un fer à rejointoyer. Remplissez les creux de Weatherpoint et pressez de nouveau.



6. Arrosez la surface attentivement en utilisant un tuyau d'arrosage avec un jet d'eau à angle large. Balayez le produit restant avec un balai à poils doux. Pour obtenir une parfaite étanchéité, laissez sécher un peu et pressez les joints de nouveau avec le fer à rejointoyer. Laissez sécher le produit. Weatherpoint sera complètement résistant aux charges après 3 jours de temps chaud et sec d'affilé, avec une humidité de 65% maximum.

Les plaintes dues au non-respect de cette consigne ne seront pas acceptées.

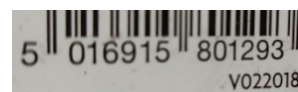
WEATHERPOINT

5. Emballage

Seau de 20 kg

La date sur l'emballage est la date de l'étiquette

Le numéro de lot se trouve sur chaque seau, les premiers chiffres sont la date de production



Peut être stocké non ouvert pendant 12 mois après la production, s'il est stocké à l'abri du gel et au frais. Peut se conserver 2-3 mois après ouverture si de l'eau est ajoutée dans le seau, la croûte qui s'est formée doit d'abord être enlevée avant utilisation.

6. Consommation

Produit	Consommation
Ardore	Max. 6 kg/m ²
Cilo	Max. 6 kg/m ²
Countrystones	± 2 à 3 kg/m ²
Courtstones	8 à 10 kg/m ²
Flamed Stone	Max. 6 kg/m ²
Granitio	8 à 10 kg/m ²
Liscio	Max. 6 kg/m ²
Plazza	± 7 kg/m ²
Riven Stone	Max. 7 kg/m ²
Split Stone	Max. 7 kg/m ²
Rustic	± 4 kg/m ²
Dalle en céramique 20x20x2 cm avec un joint de 5 mm	Max. 2,7 kg/m ²
Dalle en céramique 60x60x2 cm avec un joint de 5 mm	Max. 0,9 kg/m ²

Ces valeurs ne sont qu'une indication et peuvent varier selon la pose.

WEATHERPOINT

7. Spécifications techniques Weatherpoint

Specificatie	Waarde
Résistance à la pression:	18,0 N/mm ² max.*
Densité:	1,8 g/cm ³
Charge de rupture:	5,0 N/mm ²
Modules d'élasticité:	2000 N/mm ²
Perméabilité d'eau:	Perméable de manière permanente
Composition:	100% sable Silica Huile de lin
Dimension des grains:	0,3-1,3 mm

* Dépend de l'intensité de la pression pendant la pose

WEATHERPOINT

8. Spécifications techniques Weatherpoint Fine

Specificatie	Waarde
Résistance à la pression:	+/- 5,0 N/mm ² *
Densité:	+/- 1,45 g/cm ³
Charge de rupture:	+/- 1,5 N/mm ²
Modules d'élasticité:	+/- 20 N/mm ²
Perméabilité d'eau:	3,92 x 10 ⁻³ m/s
Composition:	100% sable Silica Huile de lin
Dimension des grains:	0,2-0,6 mm

* Dépend de l'intensité de la pression pendant la pose

9. Informations générales des produits

Vous trouverez des informations générales des produits [sur notre site Web](#).

Nous renouvelons et améliorons sans cesse nos produits et nous nous réservons dès lors le droit de modifier leurs spécifications et conception sans notification préalable.

La dernière mise à jour se trouve toujours sur notre site internet : www.marshalls.be ou www.marshalls.fr.